



Job & School
Impresa Sociale

JOB & SCHOOL

IMPRESA SOCIALE

BILANCIO SOCIALE Anno 2022

COPIA CORRISPONDENTE AI DOCUMENTI CONSERVATI PRESSO L'ASSOCIAZIONE

Sede legale: 33170 PORDENONE - Corso Garibaldi n. 47 - PEC: job-school@legalmail.it

Iscritta nella Sezione Imprese Sociali del Registro Imprese di PN con REA: PN 107552
Codice fiscale 91029520938 e partita Iva 01293570931

Iscritta nell'Elenco degli Enti di Formazione accreditati Regione F.V.G. con decreto n. 1198/FP del 26/05/03
ultimo aggiornamento decreto n. 3231/LAVFORU del 06/04/2021

Iscritta nel Registro Unico nazionale del Terzo Settore (RUNTS)

INDICE

Introduzione

Capitolo 1: JOB & SCHOOL

- 1.1 Profilo generale
- 1.2 La storia
- 1.3 Oggetto sociale
- 1.4 Valori e principi
- 1.5 Mission
- 1.6 Il contesto di riferimento

Capitolo 2: IL GOVERNO E LE RISORSE UMANE

- 2.1 La compagine sociale
- 2.2 Il sistema di governo
- 2.3 Le persone che operano nell'organizzazione
- 2.4 L'organigramma

Capitolo 3: SERVIZI, PROGETTI, ATTIVITA' 2022

- 3.1 Sede, servizi e attività
 - 3.1.1 Attività a finanziamento regionale, nazionale, comunitario
 - 3.1.2 Attività a finanziamento privato

Capitolo 4: STAKEHOLDER

- 4.1 Stakeholder interni
 - 4.1.1 Il personale
 - 4.1.2 Gli utenti
- 4.2 Stakeholder esterni
 - 4.2.1 Le Aziende e il contesto socio-economico locale
 - 4.2.2 Formatori, consulenti, partner
 - 4.2.3 I committenti pubblici
 - 4.2.4 Altri committenti

Capitolo 5: RENDICONTO GESTIONALE

- 5.1 Situazione patrimoniale-finanziaria
- 5.2 Situazione economica

INTRODUZIONE

Presentiamo con questo documento il bilancio sociale dell'Associazione "JOB & SCHOOL - Impresa sociale" per l'anno 2022, che rappresenta l'evoluzione dell'Associazione JOB & SCHOOL – Ente di Formazione, Studi e Ricerche, costituita nel 1995, avente per *mission* la formazione professionale e specialistica di profili lavorativi prevalentemente operanti nel settore dei lavori d'ufficio quali: segreteria, contabilità, marketing, risorse umane, lingue, informatica ed altre attività aziendali ricorrenti in molteplici funzioni aziendali, tecnici, quadri, manager nelle differenti aree aziendali.

Il bilancio sociale è uno strumento fondamentale e necessario a dare visibilità, trasparenza ed informazioni relativamente ad un'impresa e all'attività che essa svolge.

Primo fra gli scopi di un bilancio sociale è quello di assolvere ad una funzione di comunicazione, esterna ed interna all'impresa, che sia chiara, trasparente e diretta consentendo una condivisione consapevole e profonda degli scopi e degli obiettivi societari e coinvolgendo tutti i collaboratori, non solo il livello direttivo.

Il bilancio sociale intende favorire la circolazione delle informazioni dell'impresa, la conoscenza e la condivisione interna ed esterna, elementi fondamentali per la vita e l'operato dell'Impresa Sociale medesima.

Esso consente inoltre di comprendere l'impatto che l'attività dell'associazione ha sulla società civile, in termini economici ed umani; rappresenta un elemento importante per lo sviluppo della democrazia e della trasparenza nell'ambito delle attività ed un fondamentale momento di riflessione sugli impegni che l'associazione ha assunto nei confronti dell'utenza riguardo ai servizi proposti, nonché dei propri associati e del territorio in cui opera.

In sintesi, si può ritenere che il bilancio sociale rappresenti un riscontro fondamentale dell'attività svolta, strumento tecnico di democrazia e di partecipazione. Rappresenta, inoltre, uno strumento indispensabile per il miglioramento dell'organizzazione dell'impresa e dei servizi offerti, per il perseguimento degli obiettivi di efficienza e di efficacia, per le finalità statutarie dell'Associazione. La stessa è caratterizzata da elementi distintivi e di responsabilità sociale fondamentale: "promuovere, ideare, creare opportunità di lavoro in proprio e per conto terzi ed a chiunque sia motivato ad un inserimento/reinserimento lavorativo o ad una crescita o consolidamento professionale. Tali obiettivi si realizzano tramite servizi formativi e/o di aggiornamento con attività di politica attiva del lavoro, quali l'orientamento/accompagnamento, la ricerca attiva del lavoro, le azioni di incrocio domanda/offerta, ecc., azioni finalizzate a promuovere l'occupabilità e l'occupazione del cittadino ed a stimolare la crescita e sviluppo del tessuto imprenditoriale locale tramite una diffusa cultura d'impresa".

Di fatto un lavoro si può definire sociale quando crea scambio, genera e sviluppa risorse e soprattutto quando valorizza le risorse già esistenti; per permettere questo è necessaria la trasparenza e la circolazione di idee, valori e principi, obiettivi, informazioni e competenze. Un bilancio, che si possa definire sociale, deve anch'esso assolvere a questi principi e possedere i requisiti conseguenti.

Per assolvere pertanto alla funzione comunicativa si è cercato di riportare nelle memorie successive una sintesi dell'operato e dei progetti che si sono sviluppati nel 2022, oltre che l'organigramma dell'impresa sociale.

Si evidenzia tuttavia che non è stato adottato uno standard di rendicontazione sociale in quanto si è in attesa di quelli elaborati e promossi ai sensi dell'art. 41 del Codice del Terzo Settore.

CAPITOLO 1: JOB & SCHOOL

1.1 Profilo generale

“JOB & SCHOOL - Impresa sociale” è un’associazione senza scopi di lucro, costituita nel 1995 con la denominazione di JOB & SCHOOL - Ente di Formazione, Studi e Ricerche, associazione privata no profit.

Nel maggio 2017, in data 18.05.17 con atto pubblico, l’Associazione ha acquisito la qualifica di Impresa Sociale, mantenendo invariate *mission* e *vision*, per una migliore rispondenza a tale veste giuridica, delle proprie finalità statutarie e del proprio oggetto sociale.

Dalla data della costituzione, l’Associazione JOB & SCHOOL, ha sede legale a Pordenone, ora in corso Garibaldi n.47, ed esercita la propria attività prevalentemente nel Friuli Venezia-Giulia, nelle province di Pordenone e Gorizia (con due sedi didattiche accreditate, rispettivamente in Corso Garibaldi n.47 a Pordenone e in piazzale Salvo d’Acquisto n.11 a Monfalcone) nonché nei comuni limitrofi alle citate province, oltre che presso le Imprese del territorio che commissionano attività formative mirate alla rispettiva esigenza.

A seguito della domanda presentata nel 2022 è stata inserita nell’elenco dei beneficiari del 5 per mille.

1.2 La storia

JOB & SCHOOL nasce nel 1995 per dare risposta ai fabbisogni formativi e di professionalità di PMI del territorio friulano, rappresentando inizialmente il riferimento formativo di determinate figure impiegate per alcune Associazioni degli artigiani e dei commercianti (Confartigianato, Confcommercio e Confesercenti) delle province del Friuli Venezia Giulia. Opera fin dall’avvio realizzando i propri servizi formativi, totalmente finanziati dalla Regione Friuli Venezia-Giulia e da co-finanziamenti comunitari e statali (FSE e Ministero del Lavoro) c/o le sedi operative di alcune delle citate Associazioni datoriali di categoria. Successivamente l’Associazione Job & School, spinta da esigenze di accreditamento regionale degli enti formativi, apre una propria sede operativa e didattica nella provincia di Gorizia, a Monfalcone, ed una a Pordenone, ove è ubicata anche la sede legale (vedasi primo accreditamento regionale per la Formazione Superiore e la Formazione Continua – macrotipologie B e C - decreto n. 1198/FP del 26/05/03). Continua a collaborare attivamente con le organizzazioni datoriali soprарichiamate nelle rispettive province, concentrando prioritariamente la propria attività sul territorio in cui ha le sedi, ed estende le collaborazioni anche agli ordini professionali (consulenti del lavoro, commercialisti, avvocati, architetti, ingegneri, ecc.), agli enti bilaterali come Ebiart ed Ebiter e ad altre associazioni di categoria (Coldiretti, Confcooperative, ADAI, ecc.), sviluppando partnership di rete nell’ambito delle azioni formative finanziate, finalizzate all’aggiornamento/formazione di figure professionali, per favorirne sia l’inserimento lavorativo nel contesto dei lavori d’ufficio delle PMI locali, sia per migliorarne le competenze qualora già inserite in ambito lavorativo.

Negli anni, l’Associazione sviluppa partnership anche con alcuni Istituti scolastici superiori, soprattutto ad indirizzo tecnico-economico per una più ampia diffusione e promozione dei propri servizi formativi e di accompagnamento al lavoro rivolti ai cittadini maggiorenni, residenti nel territorio regionale, provenienti dai percorsi scolastici superiori e/o universitari, in cerca di opportunità di inserimento lavorativo (Formazione Superiore).

L’Associazione, nel corso degli anni, per effetto del radicamento sempre maggiore nel territorio e delle positive realizzazioni dei percorsi formativi finanziati nelle due province di riferimento, non solo nell’ambito della Formazione Superiore ma anche della Formazione Continua e permanente per adulti, arriva a gestire numerosi progetti, anche complessi tramite azioni di sistema con i Centri per l’Impiego delle province di Pordenone e Gorizia e con numerose aziende, gestendo volumi di attività prossimi alle 10 mila ore/annue e raggiungendo, nel periodo 2006-2012, grazie al Catalogo della Formazione permanente per adulti ed all’efficace azione promozionale attuata, una delle prime posizioni a livello regionale per il tasso di realizzazione attività e capacità formativa.

Nel 2006 viene certificata per la prima volta secondo la norma UNI EN ISO 9001:2005 da Bureau Veritas Italia per il settore EA 37 – Istruzione - scopo: progettazione, organizzazione, realizzazione

di attività formative individuali e/o collettive rivolte al mercato (cittadino e/o azienda) ed è tutt'oggi certificata, adeguandosi di volta in volta alle evoluzioni normative di riferimento della norma (9001:2008 e 9001:2015). Il 21/02/2022 è stato rilasciato da Bureau Veritas Italia Spa il certificato triennale ISO 9001:2015 per il settore IAF: 37, scopo: progettazione, organizzazione, realizzazione di attività formative e di servizi per il lavoro rivolte al mercato (cittadino e/o azienda), valido fino al 07/12/2024.

1.3 Oggetto sociale

L'Associazione JOB & SCHOOL - Impresa Sociale - si propone di realizzare finalità d'interesse generale contribuendo al potenziamento delle competenze lavorative e professionali, attraverso **l'esercizio di attività economiche organizzate al fine della produzione e dello scambio di beni e servizi di utilità sociale**. Per il conseguimento di tali finalità l'Associazione, operando in settori previsti dall'art. 2 comma 1, del D.Lgs. n. 155/2006, svolge le seguenti attività:

- ideare, creare posti di lavoro, promuovere ed avviare iniziative e opportunità di lavoro dipendente, autonomo e/o imprenditoriale a chiunque sia motivato alla ricerca e/o creazione di un lavoro, con progetti di formazione, orientamento/accompagnamento e ricerca attiva del lavoro mirati ad aumentare e migliorare l'occupabilità, in particolare, di:
 - a) giovani inoccupati alla ricerca del primo inserimento lavorativo e/o professionale;
 - b) disoccupati e "svantaggiati" esposti a rischio di disoccupazione per età o perché non possiedono titolo o professionalità adeguate per il mercato del lavoro;
 - c) lavoratori iscritti alle liste di mobilità ed in Cassa Integrazione Guadagni;
 - d) portatori di handicap;
 - e) ex lavoratori autonomi e titolari di attività industriale, artigianale, commerciale, agricola e di servizi, in stato di non occupazione;
- selezionare e segnalare le diverse professionalità inoccupate/disoccupate alle imprese del territorio;
- promuovere azioni, per quanto possibili su basi omogenee, finalizzate a conoscere meglio la cultura d'impresa, con particolare approfondimento della Piccola Media Impresa, che possono essere così sintetizzate:
 - a) azioni di orientamento, preformazione, formazione di durata variabile in relazione agli obiettivi ed alle condizioni di partenza dei soggetti;
 - b) rimotivazione con recupero di conoscenze e competenze, selezione, consulenza;
 - c) formazione finalizzata alla creazione di lavoro autonomo e di nuova imprenditoria;
 - d) informazione e formazione rivolta agli addetti della formazione;
- promuovere e diffondere la cultura d'impresa proponendo informazione e formazione sugli strumenti innovativi ed alternativi per una adeguata organizzazione e gestione dell'impresa, con particolare approfondimento delle tematiche proprie della Piccola Media Impresa;
- promuovere ed esercitare iniziative nell'interesse degli occupati ed in favore delle imprese, associazioni di categoria, informando e formando quadri, dirigenti imprenditori;
- compiere ed incoraggiare studi e pubblicazioni per arricchire la cultura d'impresa, in particolare la Piccola Media Impresa, nelle seguenti aree: area strategica, area tecnico/gestionale, area commerciale/marketing, amministrativa, finanziaria, delle risorse umane, di segreteria, qualità, sicurezza, ambiente;
- diffondere nella Piccola Media Impresa la cultura della Qualità ed i metodi per pianificare, formare addetti alla qualità aziendale onde condurre prioritariamente le Aziende alla certificazione della qualità in conformità alle norme internazionali e successivamente alla Qualità Totale di processo;
- svolgere attività di consulenza e di ricerca attiva del lavoro;

- promuovere tavole rotonde, convegni, conferenze, favorire seminari di studio, scambi d'informazione di interesse comune tra l'Associazione ed altri enti non commerciali, Enti economici e finanziari, in Italia e all'Estero;
- svolgere attività editoriale con pubblicazione di dispense, atti di convegni, seminari, di studi e ricerche, notiziari, bollettini;
- svolgere in genere tutte le attività che si riconoscono utili per il raggiungimento dei fini che l'Associazione si propone.

Le finalità dell'Impresa Sociale, in coerenza con l'oggetto sociale, sono quindi quelle di promuovere, ideare, creare opportunità di lavoro a chiunque sia motivato ad un inserimento/reinserimento lavorativo o ad una crescita o consolidamento professionale, sia tramite servizi formativi e/o di aggiornamento, sia tramite servizi di politica attiva del lavoro, quali l'orientamento/accompagnamento, la ricerca attiva del lavoro, le azioni di incrocio domanda/offerta, ecc., azioni mirate a promuovere l'occupabilità e l'occupazione del cittadino ed a stimolare la crescita e sviluppo del tessuto imprenditoriale locale ed una diffusa cultura d'impresa.

I servizi formativi proposti spaziano in tutti gli ambiti e/o settori lavorativi, con particolare specializzazione e vocazione alla formazione di profili professionali afferenti all'area dei "LAVORI D'UFFICIO" (impiegati, quadri e manager, imprenditori) interessando le aree aziendali strategiche, tattiche ed operative e specificatamente le seguenti tematiche: amministrative/contabili, finanziarie/gestionali, fiscali, analisi dei costi, organizzazione, programmazione-controllo, commerciali/vendite-marketing, selezione, gestione e sviluppo delle risorse umane, progettazione, acquisti e logistica, segreteria, comunicazione, informatica di base e specialistica, web e social, lingue, sicurezza-qualità-ambiente. Possono, inoltre, soddisfare eventuali competenze specifiche avanzate da operatori economici del territorio.

1.4 Valori e principi

L'impresa sociale Job & School, ha tra le priorità, condivise dai Soci e dal Consiglio Direttivo, quella iniziale di promuovere e sviluppare le competenze professionali di tutti i lavoratori, con focalizzazione in particolare di competenze proprie di profili impiegatizi non solo junior (under 30 inoccupati/disoccupati) ma anche senior (over 30) alla ricerca di un re-inserimento lavorativo. L'evoluzione formativa e consulenziale successiva, maturata nell'ultimo decennio, riguarda la formazione di categorie professionali ed imprenditoriali (ditte individuali, società e PMI, prevalentemente focalizzandosi in particolare sulle start-up.

Tutto questo si alimenta e si sviluppa tramite percorsi formativi totalmente gratuiti mirati alle esigenze espresse dagli utenti domiciliati nella Regione FVG, in risposta ai fabbisogni lavorativi e di professionalità espressi dalle Imprese del territorio e dal mercato.

1.5 Mission

Una delle caratteristiche che ha sempre contraddistinto Job & School fin dalla sua nascita è stata quella di perseguire un modello d'impresa dinamico ed etico, in grado di diffondere le competenze professionali ed il rispetto dell'etica, delle normative ai differenti collaboratori dell'Impresa, tramite le conoscenze e lo sviluppo di abilità nei processi standard e innovativi, finalizzati al miglioramento della qualità del lavoro dell'Impresa e dei propri collaboratori, utilizzando adeguate tecniche di "Empowerment".

Per raggiungere il citato obiettivo i Soci e i collaboratori tutti, sono animati da uno spirito ed una *vision* comuni (uno per tutti e tutti per uno) con l'obiettivo di rispondere con la massima efficienza ed efficacia ai fabbisogni lavorativi dei singoli lavoratori e delle Imprese del territorio, in particolare le PMI del terziario, servizi, artigianato, industria, agricoltura e turismo.

Tutti i collaboratori dell'Associazione Job & School sono consapevoli che l'Impresa lavora a *break-even point* e che pertanto, per assicurare la sopravvivenza della medesima, devono essere in grado di sviluppare le migliori performance e sinergie non solo economiche ma anche di tipo culturale e

relazionale, di assistenza e di supporto interno ed esterno, a coloro che si rivolgono all'Impresa Sociale.

La collaborazione sempre gradita di tutte le Istituzioni presenti nel territorio, soprattutto quelle più rappresentative (Associazioni di categoria, Ordini professionali, Scuole/Università, Istituzioni pubbliche/private) hanno nel tempo contribuito alla crescita dimensionale e qualitativa di Job & School, molto apprezzata anche all'esterno del territorio regionale.

Spin-off della pregressa Associazione è la società cooperativa Job & School – Formazione e Professione, operante nella Regione del Veneto da molti anni e dalla stessa accreditata per la Formazione Superiore, per la Formazione Continua e per i Servizi per il Lavoro.

1.6 Il contesto di riferimento

L'ambito territoriale di appartenenza dell'impresa sociale Job & School è storicamente la Regione FVG con sedi operative fisse, presenti fin dall'origine nelle province di Pordenone e Gorizia, specificatamente Monfalcone, ed alcune sedi occasionali utili per operare nei comuni limitrofi delle province di Udine e Trieste, onde assistere più efficacemente l'utenza domiciliata in tali territori.

CAPITOLO 2: IL GOVERNO E LE RISORSE UMANE

2.1 La compagine Sociale

L'Impresa Sociale è gestita da un Consiglio Direttivo costituito da n. 3 consiglieri, tra i quali vi è un Presidente e legale rappresentante, eletto nell'ambito dell'organo medesimo, con carica triennale (art.17 Statuto).

Il Consiglio Direttivo ha individuato nella figura del Direttore il profilo professionale che gestisce, in collaborazione con le altre risorse umane presenti nelle differenti aree aziendali, le attività tattiche: funzionali ed operative ricorrenti nell'Impresa, oggetto delle rispettive delibere del Consiglio Direttivo.

2.2 Il Sistema di governo

La composizione del Consiglio in carica dell'Impresa Sociale viene evidenziato dalla tabella sottostante:

Nome	Cognome	Carica
Stefano	Lodolo	Presidente
Piorgiorgio	Bassi	Consigliere con deleghe (<i>past President</i>)
Sandro	Burigana	Consigliere

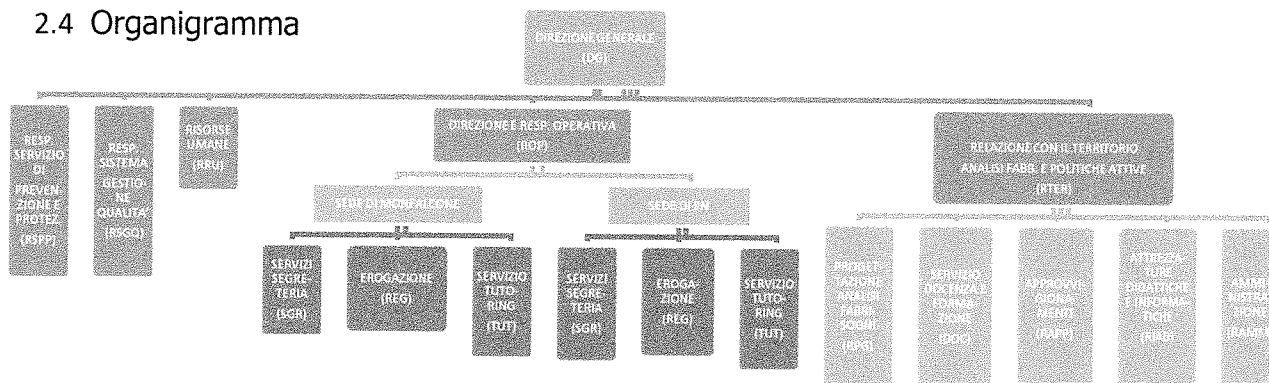
I Soci alla data del 31/12/2022 non sono variati rispetto all'esercizio precedente.

2.3 Le persone che operano nell'organizzazione

La filosofia gestionale, per quanto concerne il governo delle risorse umane, è stata improntata ad un controllo rigoroso dei costi e, per quanto è stato possibile, si è cercato di non ricorrere ad ampliamenti dell'organico se non strettamente correlati a necessità produttive e/o di sostituzione di risorse per determinate esigenze lavorative.

Per specifiche attività temporali e/o occasionali è stato fatto ricorso, talvolta, a collaborazioni coordinate continuative di soci oppure a prestazioni occasionali. Hanno collaborato inoltre fattivamente ed incisivamente anche alcuni componenti del Consiglio Direttivo, sia a titolo gratuito che con prestazione a P.IVA.

2.4 Organigramma



CAPITOLO 3: SERVIZI, PROGETTI, ATTIVITA' 2022

3.1 Sede, servizi e attività

L'attività sviluppata ha interessato utenti/clienti provenienti da vari ambiti territoriali del FVG ma è stata realizzata quasi esclusivamente con la modalità on-line ricorrendo alla didattica a distanza. L'Associazione, pertanto, come per l'anno precedente, si è organizzata ed attrezzata ad hoc per avviare le attività programmate nel breve e medio periodo, ricorrendo alla FAD ed all'uso di piattaforme informatiche dedicate alla didattica.

Le attività realizzate vengono sinteticamente rappresentata come segue:

3.1.1 Attività a finanziamento regionale, nazionale, comunitario

N. 18 interventi formativi da 40 ore cadauno (di cui gli ultimi due terminati in gennaio 2023), realizzati in fad, area trasversale dell'Apprendistato professionalizzante (ATI Apprendisti.fvg.2224, che hanno interessato complessivamente n. 720 ore e quali utenti i dipendenti di Aziende nelle rispettive province assunti con contratto di apprendistato professionalizzante;

N. 77 Piani Formativi Individuali nell'ambito delle attività "Non Formative di Supporto alle Imprese" dell'Apprendistato professionalizzante (ATI Apprendisti.fvg.2224);

N. 5 percorsi formativi "PIPOL" di cui 4 di contenuto linguistico realizzati in fad (n.2 di Inglese A2 e n.2 di Inglese B1) ed un corso avente contenuto volto ad acquisire competenze digitali realizzato in presenza.

E' stato iniziato N. 1 percorso formativo del PROGRAMMA GOL, terminato nel corso del 2023 denominato "Tecniche base di segreteria" di 250 ore, la maggior parte delle quali in presenza, con 10 utenti.

E' stato realizzato il progetto ATTIVAGIOVANI 2021-2022 rivolto a giovani tra i 18 e i 30 anni non impegnati in attività lavorative né in percorsi di studio. Il progetto prevedeva iniziative formative e non formative ed in particolare sono stati realizzati n.3 corsi di 40 ore ciascuno in presenza (IMPRENDENDO E CREO – MI CREATTIVO), 2 edizioni per Pordenone ed una per Monfalcone ed una serie di altre iniziative al fine di individuare opportunità lavorative nella filiera agrifood (Barcamp-Aperifocus, Workshop e Laboratori tematici).

3.1.2 Attività a finanziamento privato

N. 7 tirocini extracurricolari di n. 3/6 mesi sviluppati in n. 3 Aziende del territorio regionale. E' stato realizzato anche un corso individuale ad una dipendente di un'azienda del territorio.

CAPITOLO 4: STAKEHOLDER

4.1 Stakeholder interni

4.1.1 Il personale

Il personale dipendente, i soci e collaboratori coinvolti rappresentano i principali stakeholder interni e sono consapevoli dell'importanza del loro operato, soprattutto se sviluppato e gestito con massima professionalità e nel rispetto dello statuto e delle procedure interne, previste dai regolamenti adottati e dalle norme applicate dal Sistema di Gestione Qualità UNI EN ISO 9001:2015

4.1.2 Gli utenti

Anche nell'esercizio 2022 l'utenza dell'Impresa Sociale ha coinvolto lavoratori dipendenti delle Imprese del territorio regionale in contratto di apprendistato, oltre ad inoccupati/disoccupati in aree aziendali ed impiegatizie che cercano l'inserimento/reinserimento lavorativo, facendo ricorso ai servizi formativi e di politica attiva per il lavoro, proposti da Job & School.

Nell'arco dell'esercizio sono stati ultimati i percorsi di formazione imprenditoriale di base che hanno coinvolto nelle attività finanziate anche utenza adulta in condizione lavorativa diversificata (occupata/non occupata/studenti/inattivi/cig, ecc.) interessata ad avvicinarsi e sensibilizzarsi alla cultura d'impresa dal punto di vista gestionale/imprenditoriale e/o a valutare l'opportunità di avviare un'attività di lavoro autonomo e/o imprenditoriale.

L'obiettivo che la citata Associazione si prefigge nell'ambito dei propri servizi all'utente è quello di offrire alle risorse umane coinvolte un accompagnamento specializzato ed orientato alle rispettive aspettative, che punti al miglioramento delle competenze professionali da utilizzare in modo sempre più efficiente ed efficace nell'ambito lavorativo e individuale.

4.2 Stakeholder esterni

4.2.1 Le aziende e il contesto socio economico-locale

I clienti committenti sono rappresentati dalle Imprese del territorio, in prevalenza PMI che si rivolgono all'Associazione Job & School per individuare tirocinanti e/o risorse umane selezionate da inserire in specifici ambiti lavorativi, in aree aziendali impiegatizie, differenziate.

Per sviluppare la citata attività, focalizzata prevalentemente sulla Formazione Continua (rivolta ad utenti over 18, con diploma e/o laurea) l'impresa sociale opera frequentemente in rete, coinvolgendo altre strutture formative, associazioni datoriali di categoria, ordini professionali, enti ed istituzioni private/pubbliche del territorio.

4.2.2 Formatori, consulenti, partner

L'Associazione Job & School, per poter assicurare un'elevata qualità all'attività svolta, si avvale della collaborazione di selezionati formatori con esperienza consolidata, consulenti, liberi professionisti, titolari d'azienda dotati di competenze maturate in ambito lavorativo, aggiornate alle dinamiche evolutive della materia/disciplina di specializzazione ed alle esigenze del mercato.

Per determinate azioni formative, inclusa la formazione dell'apprendistato, più impegnative sotto l'aspetto organizzativo per presenza territoriale in tutta la regione FVG e per l'entità delle risorse economiche stanziata dalla regione, l'Impresa Sociale partecipa a specifiche AT, costituite in rete, con ripartizione di attività, territorio e/o budget tra i soci.

4.2.3 I committenti pubblici

Il committente pubblico principale dell'Associazione Job & School è la Regione FVG - Direzione centrale lavoro, formazione, istruzione, pari opportunità, politiche giovanili, ricerca e università, c/o la quale l'Impresa Sociale è riconosciuta ed iscritta nell'elenco degli enti di formazione accreditati a sviluppare servizi formativi finanziabili nell'ambito della Formazione Continua e permanente (macro-tipologia di accreditamento C). Il valore della produzione realizzato nel corso del 2022 è stato tendenzialmente in linea con l'anno precedente e inferiore a quello del 2020 a causa, come già detto nel documento BILANCIO SOCIALE dell'anno 2021, del mancato rifinanziamento dei corsi imprenditoriali, che il mercato aveva preferito sviluppare con Job & School – Impresa sociale.

4.2.4 Altri committenti

L'Impresa Sociale risulta inoltre essere accreditata per realizzare servizi formativi aziendali c/o Organizzazioni che gestiscono fondi interprofessionali quali Fondolavoro, Fondartigianato e Fondimpresa, Fon.ter.

CAPITOLO 5: RENDICONTO GESTIONALE

5.1 Situazione patrimoniale-finanziaria

Stato patrimoniale attivo	31/12/2022	31/12/2021
B) Immobilizzazioni		
I. Immateriali		195
II. Materiali		690
III. Finanziarie		11
Totale Immobilizzazioni	195	701
C) Attivo circolante		
I. Rimanenze		
II. Crediti		
- entro 12 mesi	166.964	123.080
- oltre 12 mesi		5.867
		<hr/>
III. Attività finanziarie che non costituiscono Immobilizzazioni	166.964	128.947
IV. Disponibilità liquide	46.335	51.205
Totale attivo circolante	213.299	180.152
D) Ratei e risconti	514	810
Totale attivo	214.008	181.663

Stato patrimoniale passivo		31/12/2022	31/12/2021
A)	Patrimonio netto		
	<i>VI. Altre riserve</i>		
	Riserva straordinaria	38.163	38.163
	Differenza da arrotondamento Euro	(1)	(1)
	Altre...		
		<hr/>	<hr/>
		38.162	38.162
	<i>VIII. Utili (perdite) portati a nuovo</i>	(6.948)	
	<i>IX. Utile d'esercizio</i>	2.742	
	<i>IX. Perdita d'esercizio</i>		(6.948)
	Totale patrimonio netto	33.956	31.214
B)	Fondi per rischi e oneri		
C)	Trattamento fine rapporto di lavoro subordinato	34.679	31.341
D)	Debiti		
	- entro 12 mesi	145.373	106.608
	- oltre 12 mesi		12.500
		<hr/>	<hr/>
		145.373	119.108
E)	Ratei e risconti		
	Totale passivo	214.008	181.663

5.2 Situazione economica

Conto economico		31/12/2022	31/12/2021
A)	Valore della produzione		
	1) <i>Ricavi delle vendite e delle prestazioni</i>	4.100	11.330
	5) <i>Altri ricavi e proventi, con separata indicazione de</i>		
	a) vari	12.944	49.197
	b) contributi in conto esercizio	188.991	156.950
		<hr/>	<hr/>
		201.935	206.147
	Totale valore della produzione	206.035	217.477
B)	Costi della produzione		
	6) <i>Per materie prime, sussidiarie, di consumo e di merci</i>	232	133
	7) <i>Per servizi</i>	80.146	53.396
	8) <i>Per godimento di beni di terzi</i>	15.860	28.731
	9) <i>Per il personale</i>		
	a) Salari e stipendi	70.611	101.885
	b) Oneri sociali	23.452	25.496
	c) Trattamento di fine rapporto	7.692	8.197
	d) Trattamento di quiescenza e simili		
	e) Altri costi	3.637	2.606
		<hr/>	<hr/>
		105.392	138.184
	10) <i>Ammortamenti e svalutazioni</i>		
	a) Ammortamento delle immobilizzazioni	495	1.855
	b) Ammortamento delle immobilizzazioni	11	13
		<hr/>	<hr/>
		506	1.868
	14) <i>Oneri diversi di gestione</i>	1.044	2.121
	Totale costi della produzione	203.180	224.433
	Differenza tra valore e costi di produzione (A-B)	2.855	(6.956)

C) Proventi e oneri finanziari		
16) Altri proventi finanziari:	21	
		21
		9
17) Interessi e altri oneri finanziari:		
		1
		1
17-bis) utili e perdite su cambi		
Totale proventi e oneri finanziari		21
		8
D) Rettifiche di valore di attività finanziarie		
18) Rivalutazioni:		
19) Svalutazioni:		
Totale rettifiche di valore di attività finanziarie		
Risultato prima delle imposte (A-B±C±D)		2.876
		(6.948)
20) Imposte sul reddito dell'esercizio,	134	
		134
21) Utile (Perdita) dell'esercizio		2.742
		(6.948)

CAPITOLO 6: MONITORAGGIO DELL'ORGANO DI CONTROLLO

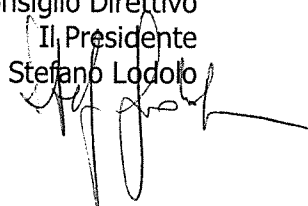
L'organo di controllo, costituito dal un Sindaco unico Antonella Zampieron, è stato nominato dall'assemblea dei soci del 31.05.2022 per il triennio 2022-2024 secondo le disposizioni di cui all'art. 10 del D.Lgs. 112/2017.

Il Sindaco unico svolge l'attività di vigilanza sull'osservanza della legge e dello statuto e sul rispetto dei principi di corretta amministrazione, anche con riferimento alle disposizioni di cui al D.Lgs. 231/2001, qualora applicabili, nonché sull'adeguatezza dell'assetto amministrativo e contabile e sul suo concreto funzionamento.

Il Sindaco ha monitorato sull'osservanza delle finalità sociali da parte dell'associazione e in particolare sull'attività di interesse generale svolta (art. 2, D.Lgs. 112/2017), sull'assenza di scopo di lucro (art. 3, D.Lgs. 112/2017), sulla struttura proprietaria (art. 4, D.Lgs. 112/2017), sul coinvolgimento dei lavoratori, degli utenti e di altri soggetti interessati alle attività (art. 11, D.Lgs. 112/2017) e sul lavoro nell'impresa sociale (art. 13, D.Lgs. 112/2017).

* * *

Per il Consiglio Direttivo
Il Presidente
F.to Stefano Lodolo



Approvato con verbale assemblea ordinaria del 26/05/2023